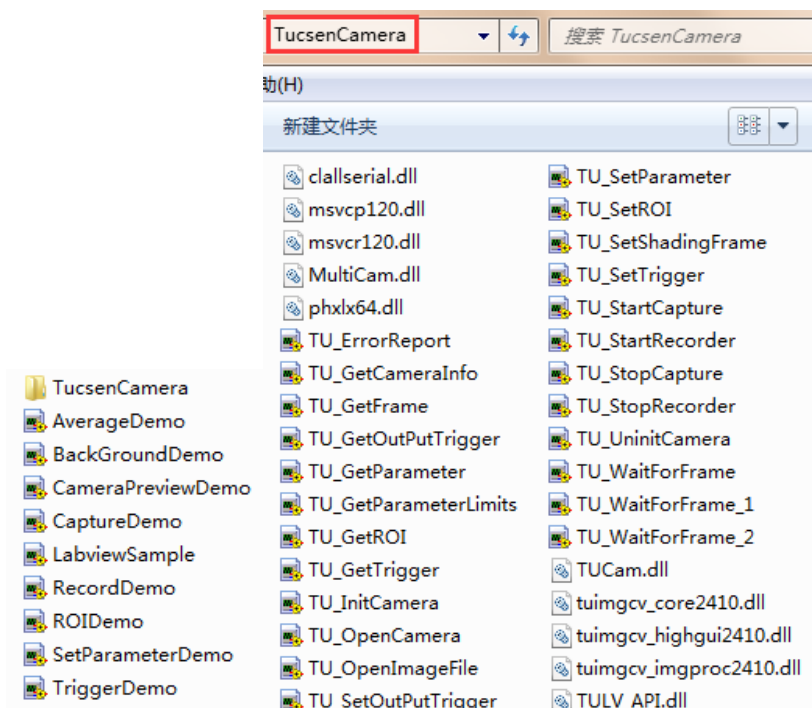


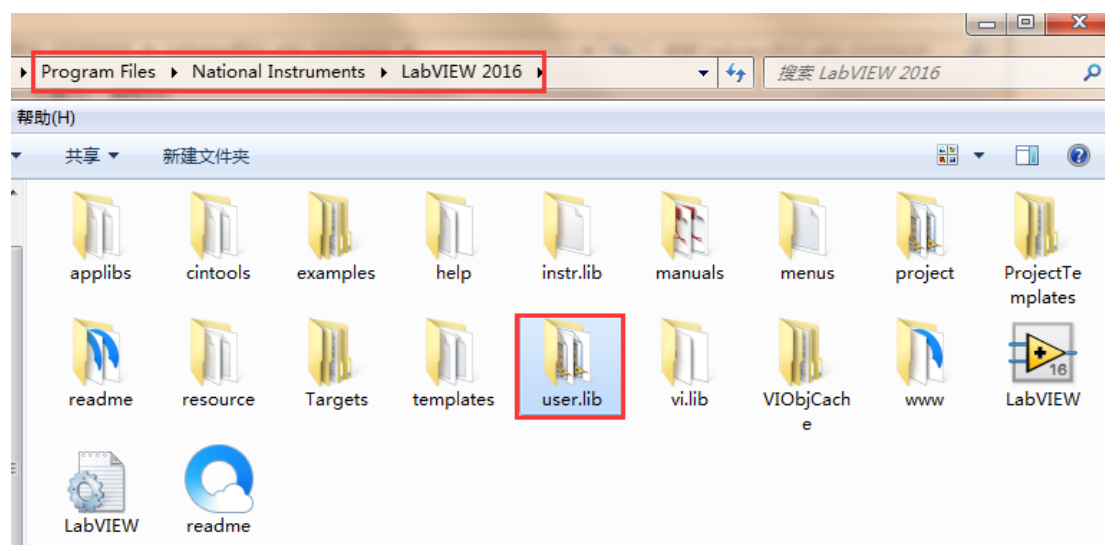
关于 LabVIEW 使用 Tucsen 相机说明

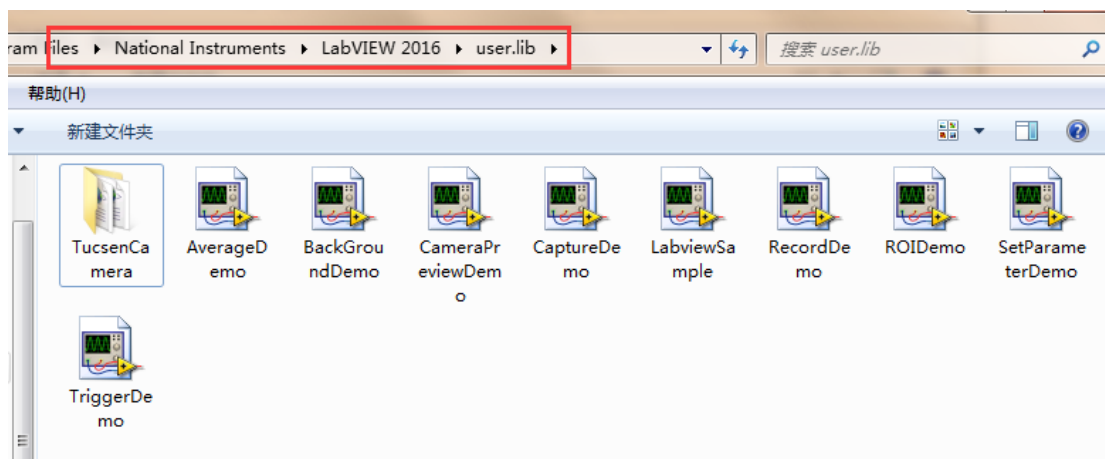
1、安装

- (1) 电脑上安装有 Labview 2012 或以上版本软件。
- (2) 插件提供了 x86 和 x64 版本，基于 Labview 2012 版本编译，包含如下文件。



- (3) 安装时，只需要将 x86 或 x64 版本的所有文件复制到 Labview 软件安装目录的“**user.lib**”文件夹下即可。



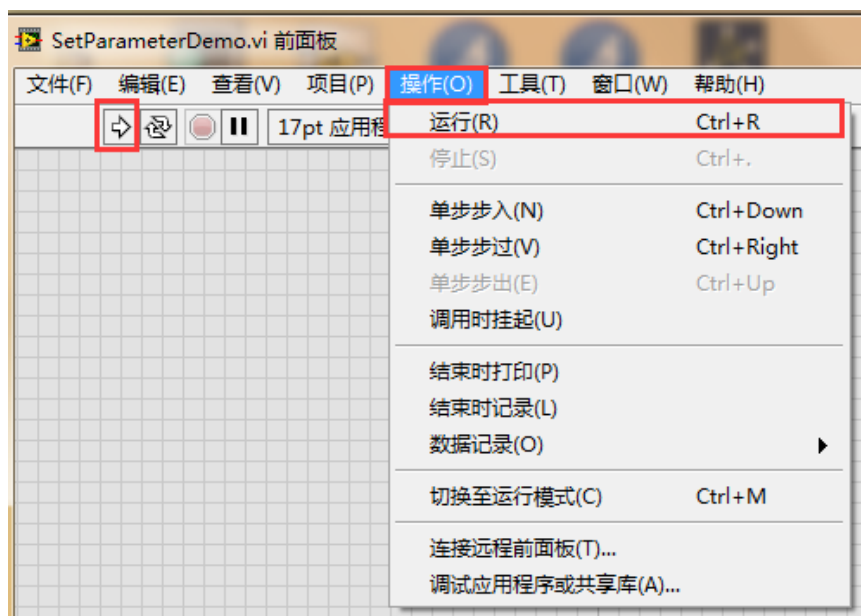


(4) 相机上电并连接数据线，直接双击某一个 VI 文件即可打开。

或者先打开 Labview 软件，选择【文件】—【打开】，选择 Labview 软件安装目录“**user.lib**”文件夹下需要打开的 VI 文件也可以运行。



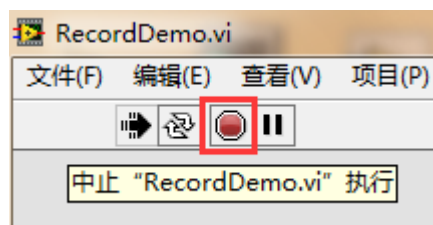
(5) 在菜单栏中选择【操作】—【运行】或者点击快捷栏中的【运行】快捷键，即可成功运行 VI，对相机进行参数操作。



(6) 若要再打开一个 VI，则必须停止当前打开的 VI，每次只能运行一个 VI 界面，可以直接点击 VI 界面上的“QUIT”按钮停止，或选择菜单栏中的【操作】—【停止】。

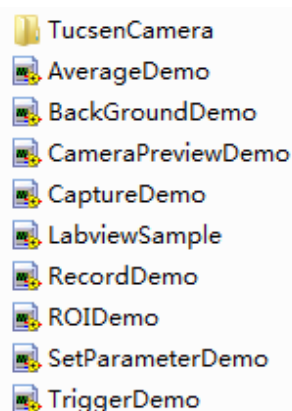


注意：快捷栏中的“中止”快捷键不是停止相机运行，而是中止软件运行，中止后无法再重新运行相机，需关闭软件窗口重新打开 VI。



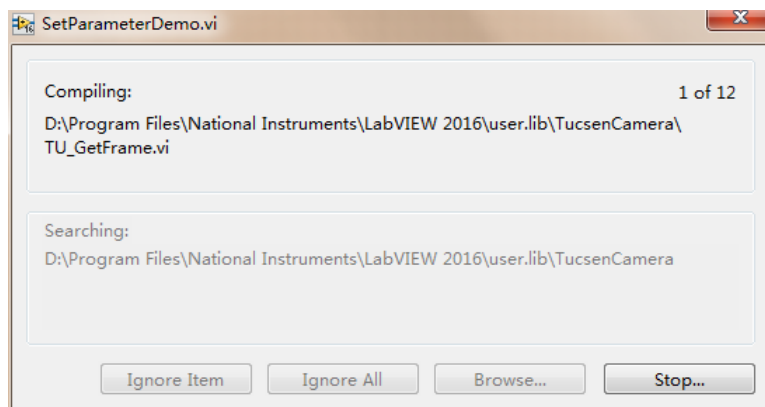
2、Labview 软件高版本使用说明

插件提供的八个子 VI 参考模块，默认都是以 Labview 2012 的文件保存格式。

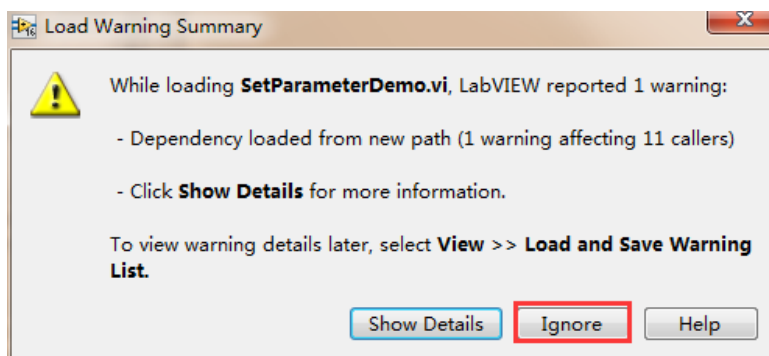


若要在高版本的 Labview 软件上运行，则需要运行任意一个 vi 后，关闭界面，将所有八个 vi 全部保存为高版本的文件格式，不然每次打开和关闭都会弹出警告框，此警告框不会影响相机功能运行，不保存也不会有问题。

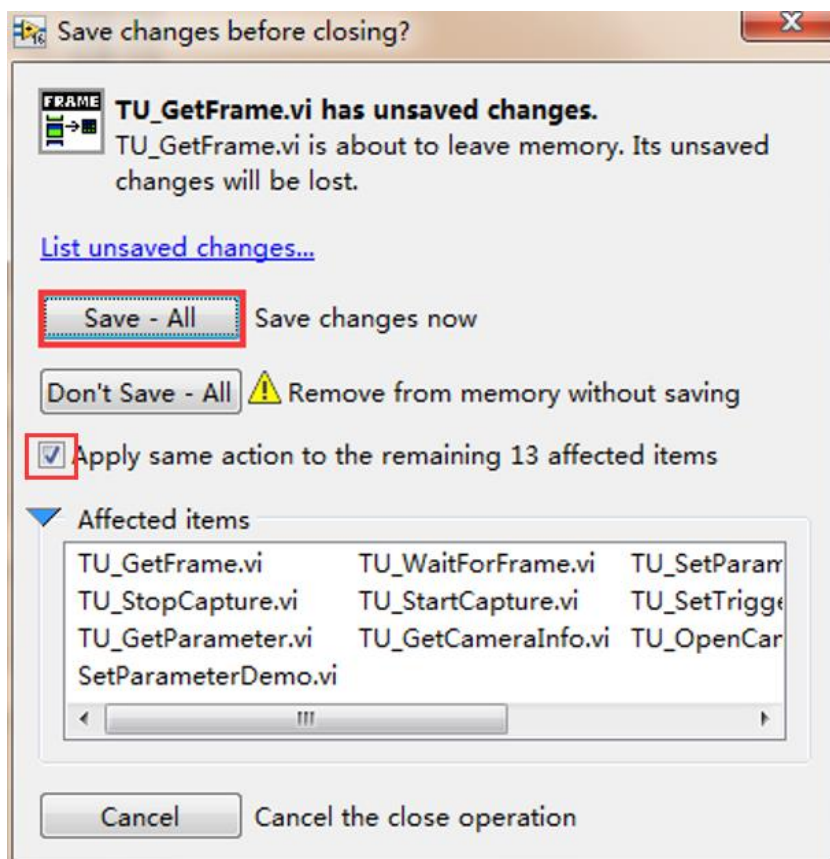
下面以 Labview 2016 为例。打开 vi，每次都会有如下两个提示框，首先加载所有子 vi。



点击 Ignore 即可，插件可以正常运行。



关闭 vi，每次都会弹出保存提示，全选，点击 Save-All 即可，下次再打开和关闭就不会弹出提示和警告框。



注意事项:

- 1、使用最新插件时要把“C:\Windows\System32”目录下的 TUCam.dll 也更新到最新版本，否则可能出现相机无法连接或功能出错。
- 2、Labview 2012 软件上自带的自动色阶机制、帧率机制、过曝画面全黑机制问题，在 Labview 2016 上也存在。
- 3、生成的 SDK 配置文件、拍图录像都默认保存在“user.lib\TucsenCamera”路径中。
- 4、插件内部增加温度读取控制功能，开 debugview 可看到温度打印。