



LabVIEW 插件使用说明

V1.0.0



鑫图光电有限公司

保留所有的权利

1. 导言

此使用说明文档包含驱动文件的安装，以及第三方软件调用鑫图相机的基本操作，旨在让用户更方便地在第三方软件中使用鑫图相机，本文档只针对上述目的而公开。

关于第三方软件的开发和高阶操作，请咨询第三方软件技术支持。

使用手册的更新：

鑫图不承诺随时通知更新或保持当前的这个文档中所包含的信息。产品如果进行更改，相关更改信息将纳入新版手册中。恕不另行通知。

2. LabVIEW 软件安装

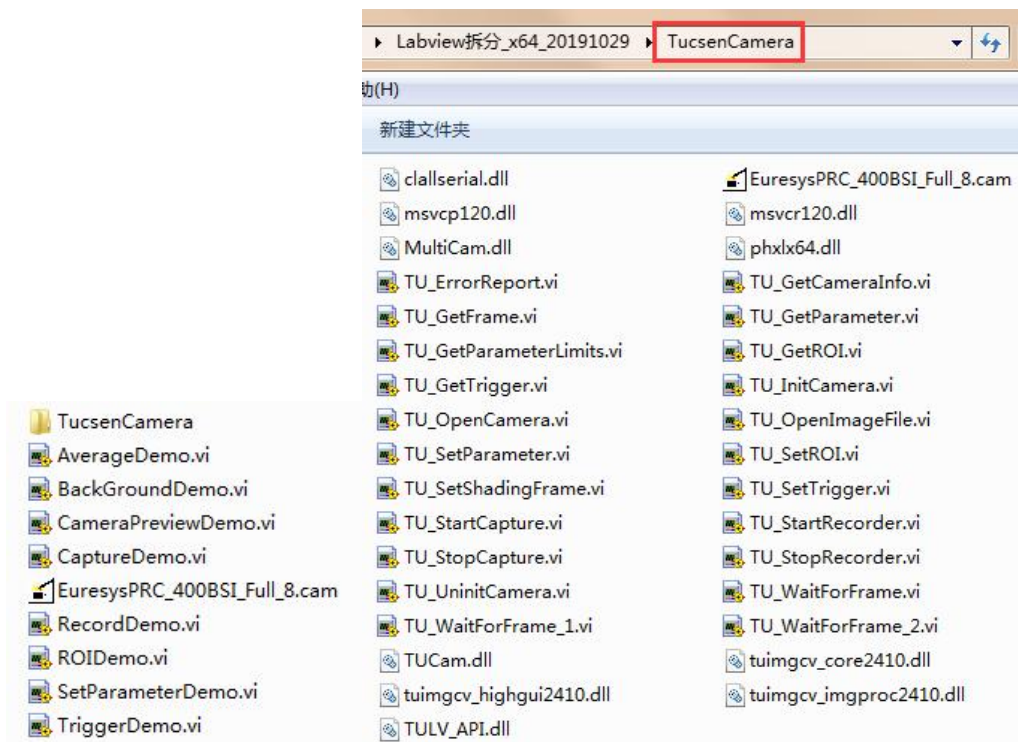
请通过 LabVIEW 官方渠道获取相关安装包，并且完成 LabVIEW 要求的软件授权等操作。软件安装完成后，桌面会出现相应的软件图标。在安装软件时，请注意驱动支持 LabVIEW 2012 或以上版本软件。

请注意需要同步安装 LabVIEW 对应版本的 VISION 视觉插件。

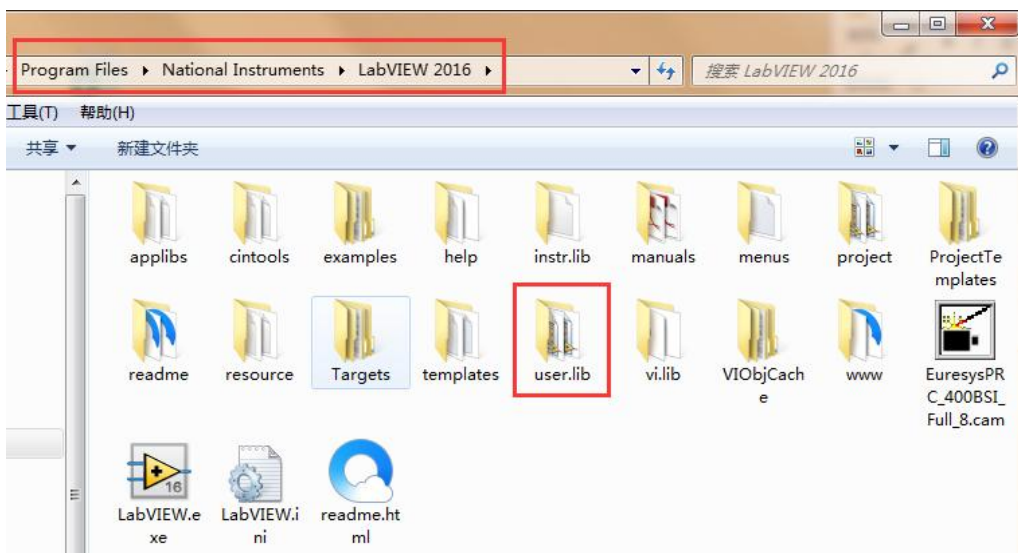
3. 驱动配置

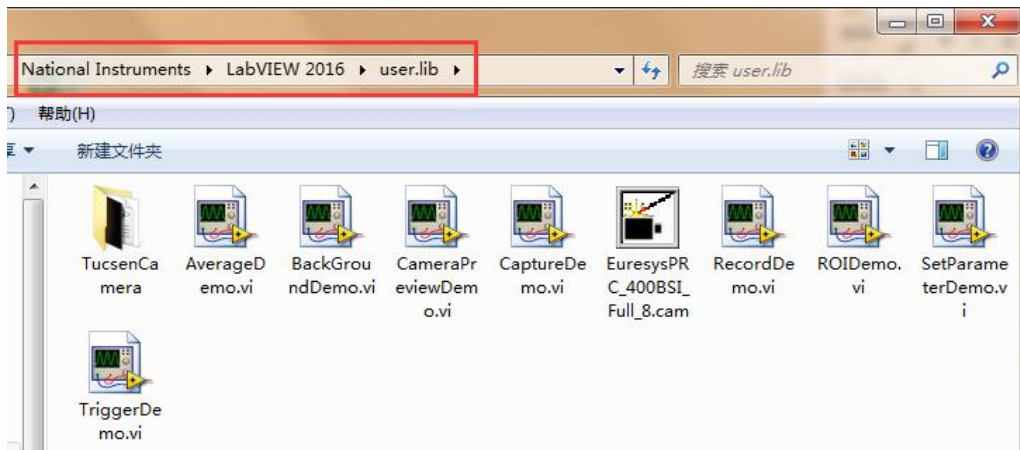
操作步骤

- 1) 插件提供了 x86 和 x64 版本，基于 LabVIEW 2012 版本编译，包含如下文件。

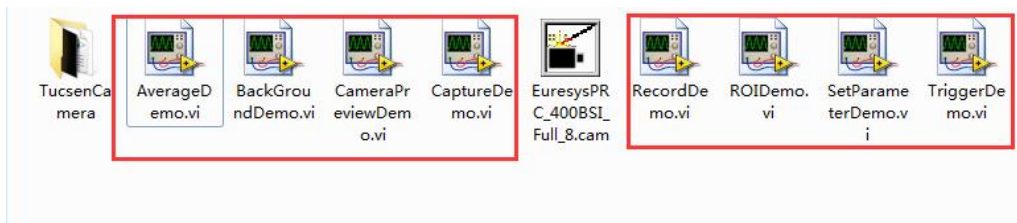


- 2) 安装时，只需要将 x86 或 x64 版本的所有文件复制到 LabVIEW 软件安装目录的【user.lib】文件夹下即可。

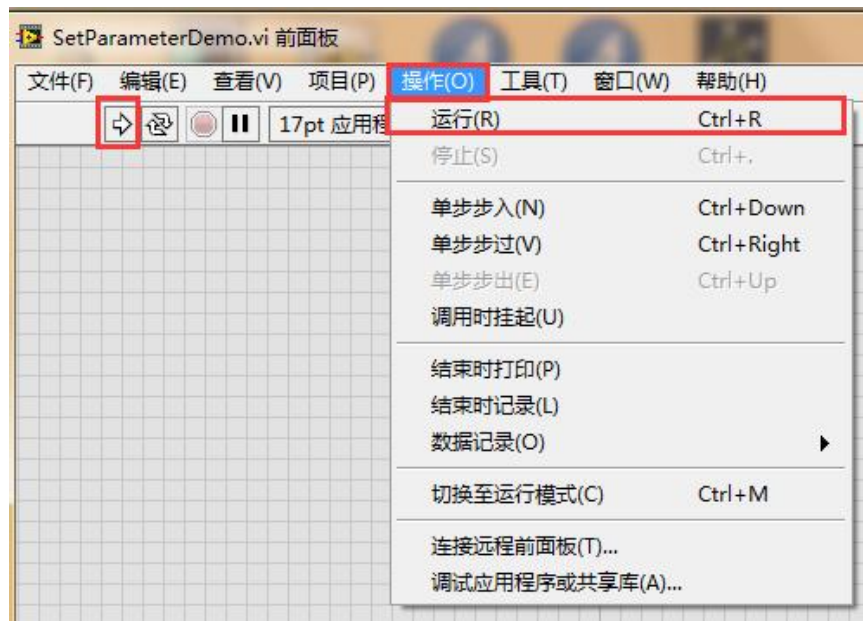




- 3) 相机上电并连接数据线，直接双击某一个 VI 文件即可打开。或者先打开 LabVIEW 软件，选择【文件】—【打开】，选择 LabVIEW 软件安装目录【user.lib】文件夹下需要打开的 VI 文件也可以运行。



- 4) 在菜单栏中选择【操作】—【运行】或者点击快捷栏中的【运行】快捷键，即可成功运行 VI，对相机进行参数操作。



- 5) 若要再打开一个 VI，则必须停止当前打开的 VI，每次只能运行一个 VI 界面，可以直接点击 VI 界面上的：【QUIT】按钮停止，或选择菜单栏中的【操作】—【停止】。



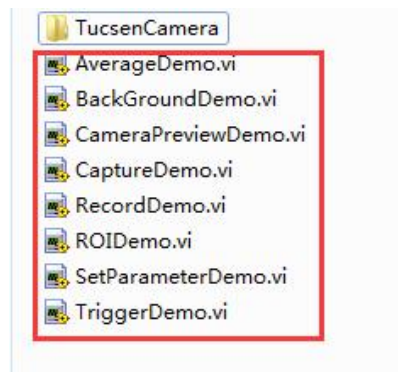
注意：

快捷栏中的“中止”快捷键不是停止相机运行，而是中止软件运行，中止后无法再重新运行相机，需关闭软件窗口重新打开 VI。



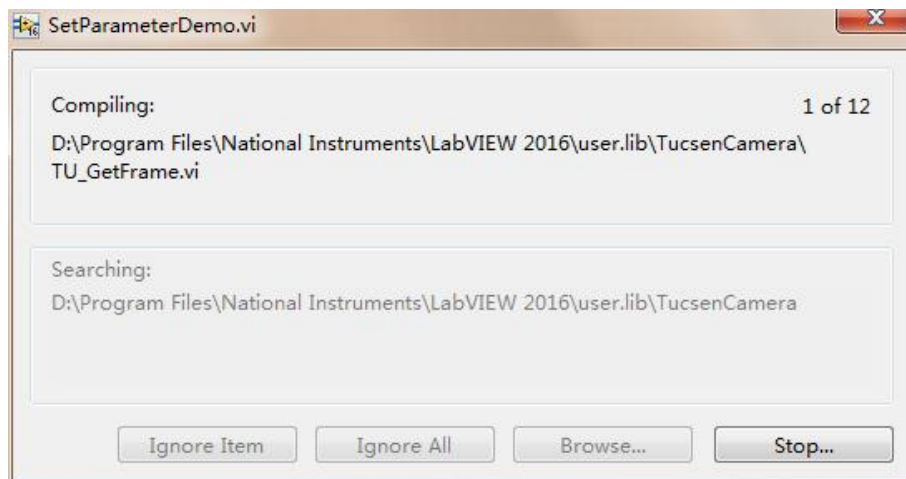
4. LabVIEW 软件高版本使用说明

插件提供的八个子 VI 参考模块，默认都是以 LabVIEW 2012 的文件保存格式。

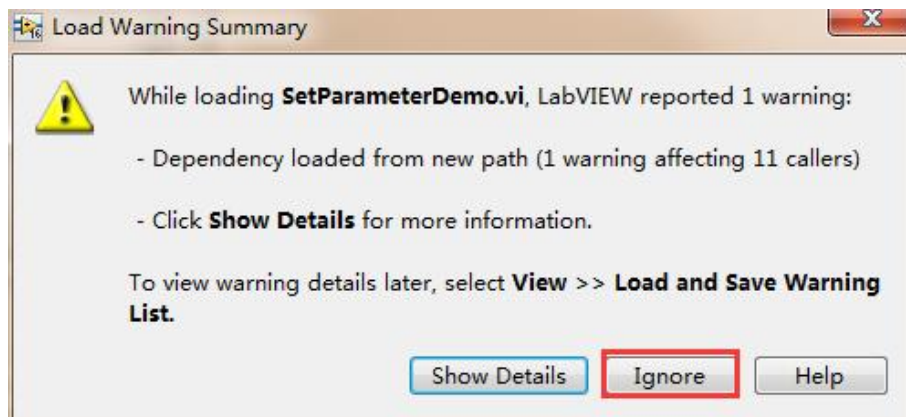


若要在高版本的 LabVIEW 软件上运行，则需要运行任意一个 vi 后，关闭界面，将所有八个 vi 全部保存为高版本的文件格式，不然每次打开和关闭都会弹出警告框，此警告框不会影响相机功能运行，不保存也不会有问题。

下面以 LabVIEW 2016 为例。打开 vi，每次都会有如下两个提示框，首先加载所有子 vi。

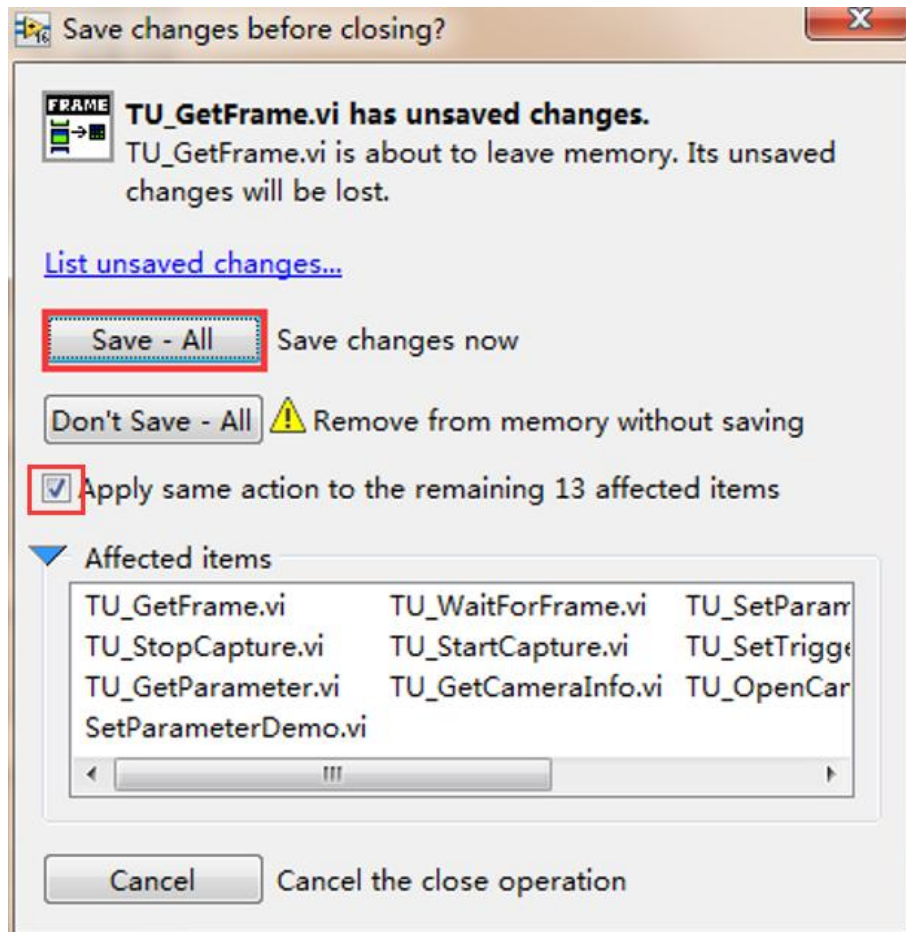


点击 Ignore 即可，插件可以正常运行。



关闭 vi，每次都会弹出保存提示，全选，点击【Save-All】即可，下次再打开和关

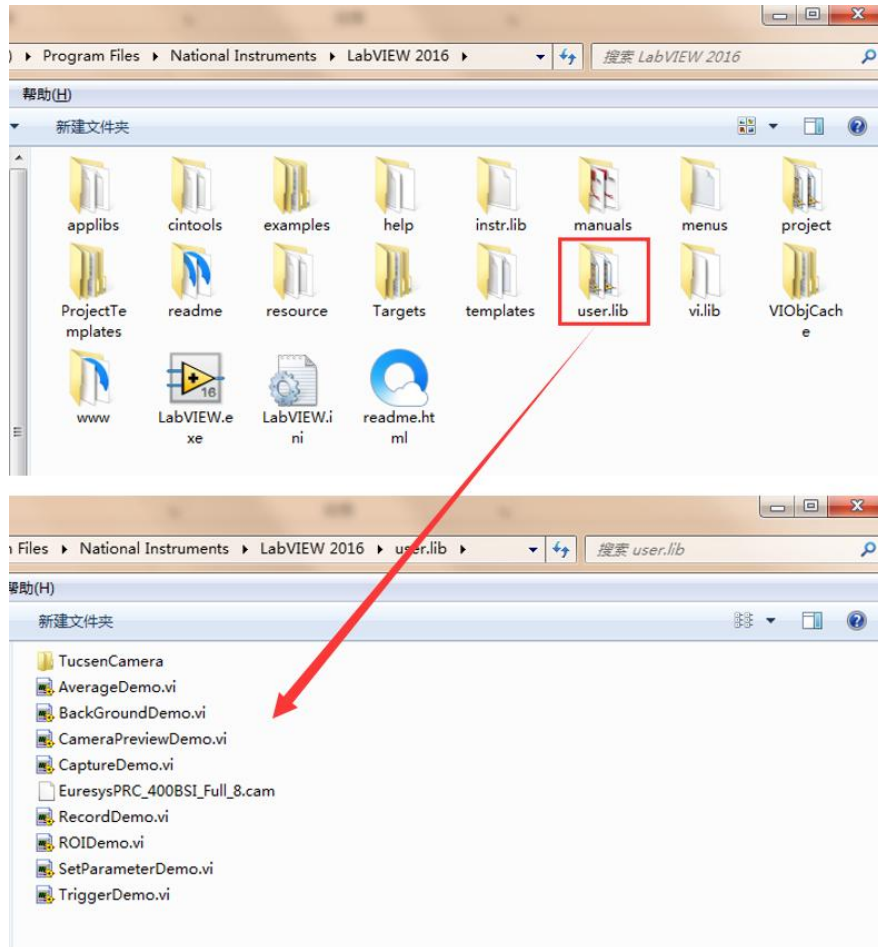
闭就不会弹出提示和警告框。



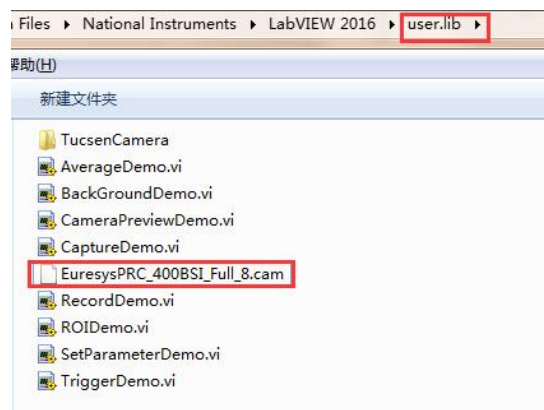
5. LabVIEW 软件上采集卡使用说明

5.1. Euresys 采集卡

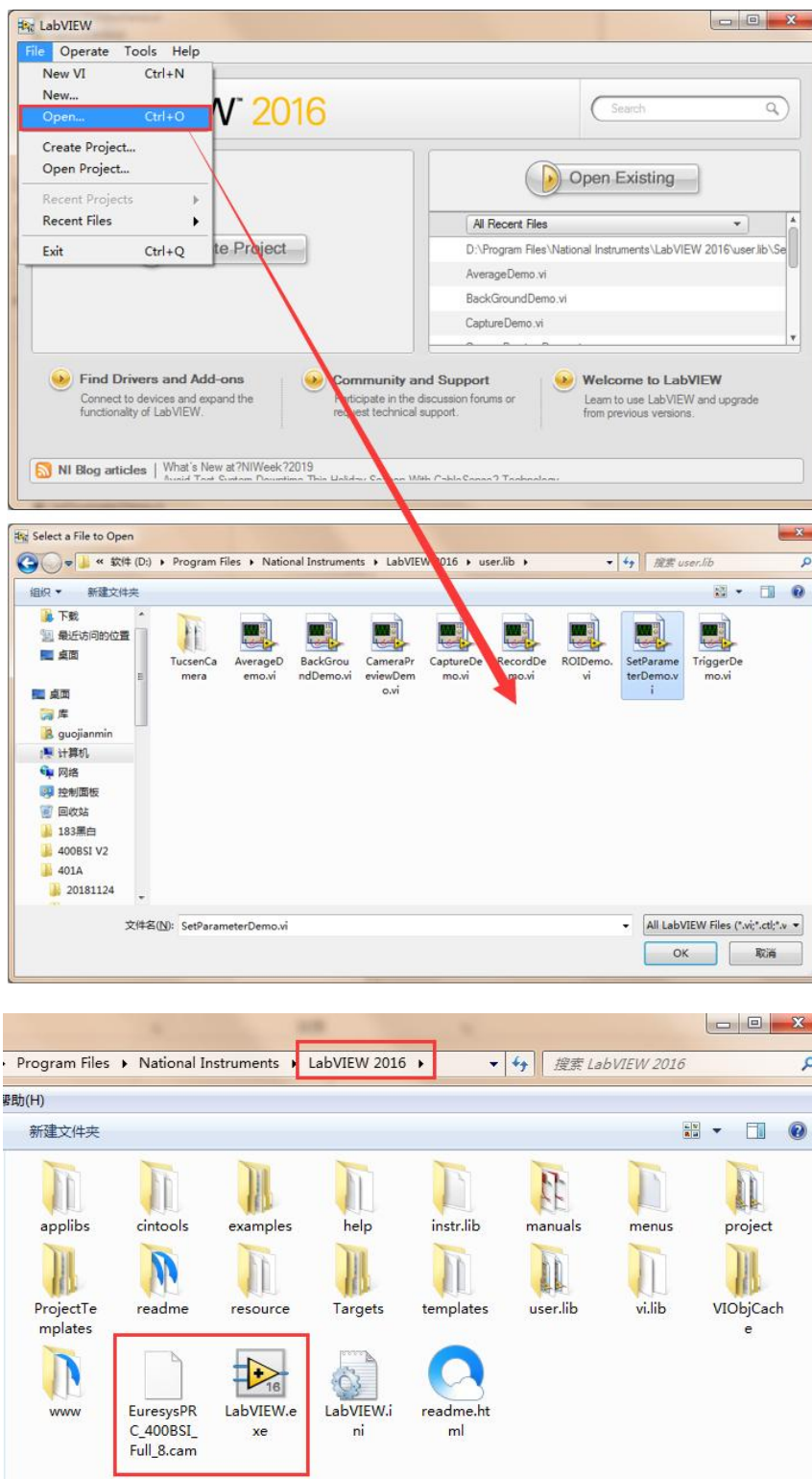
首先，将所有的插件放至 LabVIEW 安装路径的 user.lib 文件夹下。



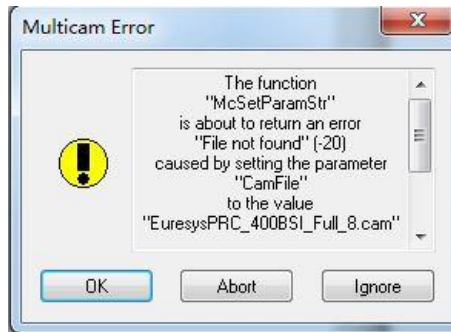
LabVIEW 软件上打开 vi 的方法有两种。第一种：直接双击打开 vi，则必须将 EuresysPRC_400BSI_Full_8.cam 文件与这些 vi 放在同一级目录。



第二种：先打开 LabVIEW 软件，通过 LabVIEW 软件主界面的 File-Open 打开 vi，则必须将 EuresysPRC_400BSI_Full_8.cam 文件与 LabVIEW.exe 可执行文件放在同一级目录。



以上两种情况，若 EuresysPRC_400BSI_Full_8.cam 文件缺少，则运行 vi 时会弹出如下提示框，相机无法正常连接。



建议在 user.lib 目录和 LabVIEW.exe 根目录下都放上 EuresysPRC_400BSI_Full_8.cam 文件，两种打开方式就都可以正常运行。

注意：

LabVIEW 2012 和 LabVIEW 2016 使用方法相同。

5.2. Firebird 采集卡

Firebird 采集卡不存在 Euresys 采集卡的问题，所以不用其他操作，直接将所有插件放在 user.lib 文件夹下即可。两种打开方式都正常。

6. 注意

- 1) 使用最新插件时要把“C:\Windows\System32”目录下的 TUCam.dll 也更新到最新版本，否则可能出现相机无法连接或功能出错。
- 2) Dhyana 400DC：f253c045、f255c048、f259C048 不完全兼容，可以正常连接预览，但部分彩色相关功能 VI 界面不兼容（如白平衡、DPC、饱和度、增益等），等下次固件升级一起做完全兼容。
- 3) 示例 VI 并不支持相机所有功能，如触发输出控制、风扇及指示灯控制暂不做支持。
- 4) LabVIEW 2012 软件上自带的自动色阶机制、帧率机制、过曝画面全黑机制问题，在 LabVIEW 2016 上也存在。
- 5) 生成的 SDK 配置文件、拍图录像都默认保存在“user.lib\TucsenCamera”路径中。